

Thüringen   
-entdecken.de

---

**THÜRINGEN** BUCHEN  
regional • persönlich • vielfältig

**Dokumentation**  
**Frontend TBase**  
**Modul Datenpflege**  
**Globale Pflege**

Software DMS TOMAS®

September 2018



## Inhalt

1.	Allgemeines .....	4
2.	Globale Pflege .....	7
2.1	Suche .....	7
2.2	Zwischenablage.....	9
2.3	Aktionen.....	9
2.3.1	Verantwortlichen festlegen .....	9
2.3.2	Verkaufskanal hinzufügen .....	9
2.3.3	Verkaufskanal entfernen .....	11
2.3.4	Leistungsverknüpfung .....	11
2.3.5	Preise kopieren .....	11
2.3.5.1	Datum .....	12
2.3.5.2	Leistung .....	12
2.3.6	Konditionen kopieren.....	13
2.3.6.1	Datum .....	13
2.3.6.2	Leistung .....	14
2.3.6.3	Rate .....	15
2.3.7	Leistung zu Pauschale hinzufügen.....	15

# 1. Allgemeines

Das Frontend TBase steht allen *Thüringen buchen*-Buchungsstellen zur Verfügung. Über das Frontend erfolgt u.a. die Pflege von Stammdaten, das Erstellen von Buchungsvorgängen, die Erstellung von Statistiken und Provisionsabrechnungen.

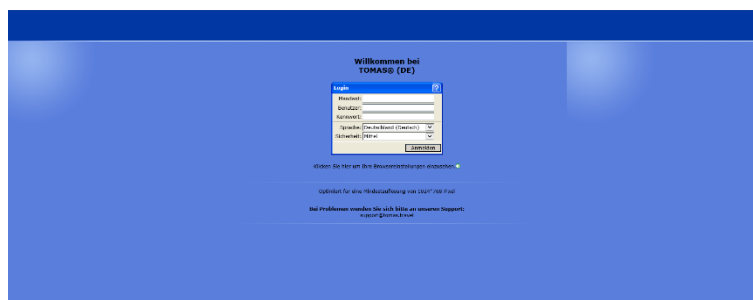
Das Frontend TBase ist nach Menüpunkten aufgebaut. Die Menüleiste befindet sich links. Die Verfügbarkeit der einzelnen Menüpunkte ist von den Rechten des jeweiligen Benutzer-Zugangs abhängig.

Folgende Menüpunkte stehen über das TBase zur Verfügung:

- Intranet
- Vakanz
- Vorgänge
- Leistungsträger
- Backoffice
- Einstellungen

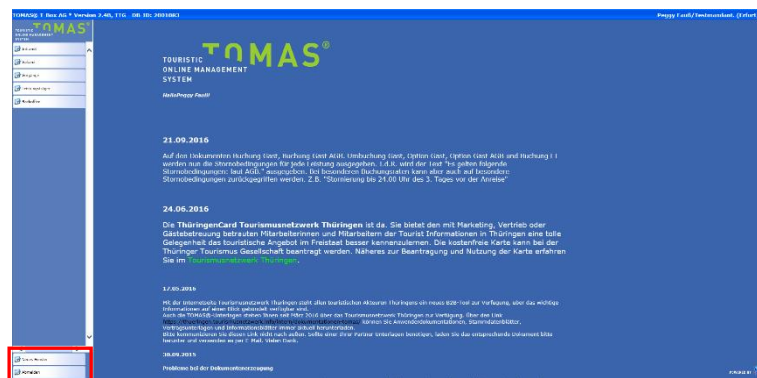
**Hinweis:** Es wird empfohlen, TBase über den Browser MS Internet Explorer auszuführen. Die Verwendung anderer Browser ist möglich, bei diesen kann es aber zu grafischen/ digitalen Abweichungen in der Darstellung kommen. Stellen Sie bitte sicher, dass Sie immer die aktuelle Browser-Version verwenden.

Über die URL <https://ttg.tomas.travel/irs/> wird die Internet-Seite für TBase aufgerufen.



Die Anmeldung erfolgt mit personalisierten Zugangsdaten, bestehend aus dem Kürzel für Ihre *Thüringen buchen*-Buchungsstelle, Ihrem Nachnamen und Passwort. Die Zugangsdaten werden durch die Thüringer Tourismus GmbH (TTG) bereitgestellt.

Nach dem Einloggen wird die Startseite geöffnet.



Auf der Startseite werden immer die aktuellen Neuigkeiten angezeigt.

Links unten in der Maske findet sich der Abmeldebutton. Weiterhin können Sie über den Button *Neues Fenster* eine weitere TBase-Maske unter der gleichen Anmeldung in einem neuen Browser-Fenster öffnen.

**Hinweis:** Es ist möglich mit mehreren aktiven Anmeldungen vom gleichen oder von unterschiedlichen Benutzern im gleichen Browser zu arbeiten.

Unter *Intranet – Meine Einstellungen* sind die Einstellungen des jeweiligen Benutzers zu finden.

Folgende Felder müssen zwingend gefüllt sein:

- |                |  |
|----------------|--|
| Name           | Vor- und Nachname des Benutzers  |
| E-Mail-Adresse | Firmen-E-Mail-Adresse des Benutzers bzw. die E-Mail-Adresse, die relevant für Buchungsvorgänge ist |
| Telefon Firma  | Firmen-Telefonnummer des Benutzers bzw. die Telefonnummer, die relevant für Buchungsvorgänge ist   |
| Fax            | Firmen-Faxnummer   |

**Hinweis:** Die hinterlegte E-Mail-Adresse dient als Absender für alle Buchungsdokumente, die unter dem Benutzer erstellt werden.

Name, E-Mail-Adresse, Telefonnummer und Fax werden auf den Buchungsdokumenten angedruckt.

Weitere optionale Felder:

- |                   |   |
|-------------------|---|
| Signatur          | Die hinterlegten Daten werden in den Buchungsbestätigung-E-Mails an Gast und Gastgeber als Signatur wiedergegeben.  |
| Digitale Signatur | Die digitale Unterschrift des Benutzers kann hier hinterlegt werden. Speichern Sie die Unterschrift als gif-Datei an einem lokalen Speicherort ab. Klicken Sie den Button <i>Durchsuchen</i> und wählen Sie die gif-Datei aus. Klicken Sie anschließend den Button <i>Speichern</i> |
| LAN/WAN Drucker   | Wenn für Ihre <i>Thüringen buchen</i> -Buchungsstelle der Mailprinter eingerichtet wurde, können Sie hier den Drucker einstellen, auf dem die Buchungsdokumente ausgedruckt werden sollen.  |

Die persönlichen Einstellungen lassen sich jederzeit ändern.

Weiterhin können Sie das Passwort in Ihr persönliches Passwort ändern. Hierfür geben Sie in das Feld *Altes Kennwort* Ihr Passwort ein. In die Felder *Neues Kennwort* und *Neues Kennwort*

(*Wiederholung*) geben Sie Ihr persönliches Passwort ein. Anschließend klicken Sie den Button *Kennwort setzen* und zum Schluss den Button *Speichern*.

**Hinweis:** Arbeiten Sie im TBase grundsätzlich immer mit Einmal-Klick.  
Mit der F11-Taste können Sie Ihren Arbeitsbereich auf dem Bildschirm vergrößern.  
Deaktivieren Sie den Pop-up-Blocker für die Domain.

## 2. Globale Pflege

Unter dem Menüpunkt *Leistungsträger* → *Globale Pflege* können Sie wichtige Aktionen der Datenpflege auf mehrere Leistungen zugleich anwenden. Dadurch muss nicht jede Leistung einzeln bearbeitet werden.



Außerdem ist es möglich, angelegte Daten (z.B. Preise oder Konditionen) von einer Leistung auf eine andere zu kopieren. Das spart Zeit und ermöglicht ein effizientes Arbeiten mit TOMAS®.

Folgende Funktionen bzw. Aktionen stehen Ihnen über die globale Pflege zur Verfügung:

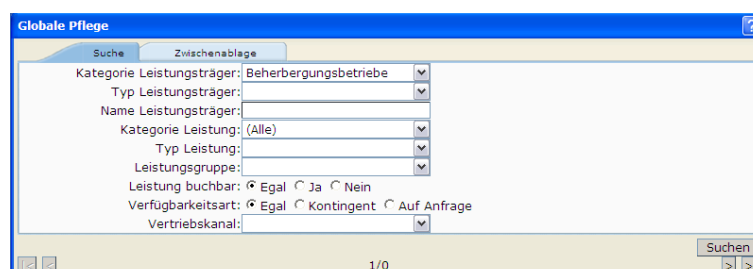
- Verantwortlichen festlegen
- Verkaufskanal hinzufügen
- Verkaufskanal entfernen
- Leistungsverknüpfung
- Preise kopieren
- Konditionen kopieren
- Leistung zu Pauschale hinzufügen

**Hinweis:** Sobald eine globale Pflege gestartet wird, kann die Aktion nicht mehr rückgängig gemacht werden. Führen Sie daher bitte einige Tests mit einem einzelnen Objekt durch, bevor Sie die Aktionen mit allen Ihren Objekten ausführen.

### 2.1 Suche

In der Suchmaske der globalen Pflege können Sie die gewünschten Objekte bzw. Kategorien durch die Auswahl verschiedener Suchkriterien selektieren.

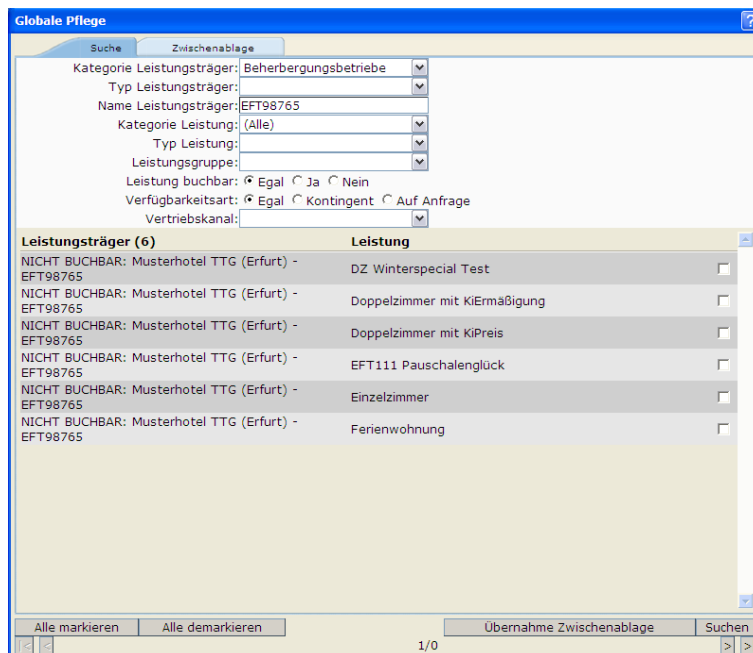
**Hinweis:** Die Suche kann ohne Eingabe von Suchkriterien abgeschickt werden. Je detaillierter Sie die Suchkriterien auswählen, desto detaillierter ist das Suchergebnis. Werden alle Felder leer gelassen, so sucht das System automatisch nach allen Daten. Es wird auf Ebene der Leistungen gesucht.



Folgende Suchfelder stehen Ihnen hier zur Verfügung:

- Kategorie Leistungsträger In diesem Feld wählen Sie die Leistungsträgerklasse aus, aus der Sie die Leistungen für die Pflege suchen möchten.
- Typ Leistungsträger Hier wählen Sie den gewünschten Leistungsträgertyp aus.
- Name Leistungsträger Wenn Sie die Leistungen eines bestimmten Leistungsträgers suchen, nutzen Sie dieses Feld. Sie können hier auch mit Wildcards („\*“) arbeiten.
- Kategorie Leistung In diesem Feld wählen Sie die Leistungsklasse aus, aus der Sie die Leistungen für die Pflege suchen möchten.
- Typ Leistung Hier wählen Sie den gewünschten Leistungstyp aus.
- Leistungsgruppe Hier wählen Sie die gewünschte Leistungsgruppe aus.
- Leistung buchbar Hier können Sie die Leistungen auf buchbar oder nicht buchbar selektieren.
- Verfügbarkeitsart Hier definieren Sie nach welcher Verfügbarkeitsart Sie die Leistungen filtern möchten. Da wir die Verfügbarkeitsart *Auf Anfrage* nicht verwenden, benötigen Sie diese Filtermöglichkeit nicht und können die Voreinstellung *Egal* ausgewählt lassen.
- Vertriebskanal Wenn Sie hier einen bestimmten Vertriebskanal auswählen, werden nur die Leistungen angezeigt, die diesem Vertriebskanal zugeordnet sind.
- Button Suchen Löst die Suche unter Berücksichtigung der eingegebenen Suchkriterien aus.

Das Suchergebnis erscheint direkt unter der Suchmaske. In der ersten Spalte steht der Name des Objekts und in der zweiten Spalte alle gefilterten Kategorien mit Namen.



Folgende Buttons stehen Ihnen zur Verfügung:

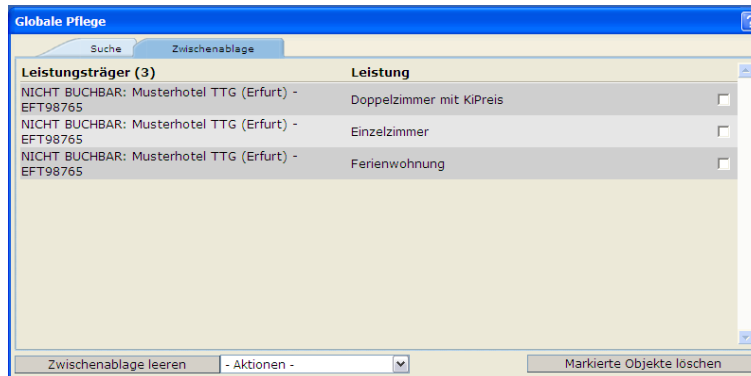
- Alle markieren Markiert alle Leistungen in der Ergebnisliste.



Alle demarkieren	Entfernt alle Markierungen auf den Leistungen.
Übernahme Zwischenablage	Übernimmt markierte Leistungen in die Zwischenablage, um mit der globalen Pflege fortzufahren.
Suchen	Löst die Suche erneut aus.

## 2.2 Zwischenablage

Alle Aktionen der globalen Pflege werden nur auf die Leistungen angewendet, die sich in der Zwischenablage befinden. In der ersten Spalte steht der Name des Objekts und in der zweiten Spalte alle zuvor gewählten Kategorien mit Namen.



Folgende Buttons stehen Ihnen zur Verfügung:

Zwischenablage leeren	Leert alle Daten aus der Zwischenablage.
Aktionen	Auswahl der Aktion, die auf die in der Zwischenablage befindlichen Datensätze ausgeführt werden soll.
Markierte Objekte löschen	Löscht alle markierten Datensätze aus der Zwischenablage.

**Hinweis:** Die Zwischenablage für die globale Pflege kann auch über eine Vakanz gefüllt werden. Hierzu dient der Button *Globale Pflege* in der Vakanz-Ergebnisseite.

## 2.3 Aktionen

Im Folgenden werden die Aktionen der globalen Pflege detailliert beschrieben.

### 2.3.1 Verantwortlichen festlegen

Mit dieser Aktion wird ein neuer Produktverantwortlicher festgelegt, der auf alle Leistungen oder Leistungsträger in der Zwischenablage gesetzt wird.

**ACHTUNG:** Diese Aktion wird nur von der TTG verwendet. Führen Sie diese Aktion nicht aus.

### 2.3.2 Verkaufskanal hinzufügen

Über diese Aktion lassen sich alle Leistungen in der Zwischenablage einem neuen Vertriebskanal zuweisen.

Es stehen drei Arten der Zuordnung zur Verfügung:

→ *Verkaufskanal*: Es wird der entsprechende Verkaufskanal auf alle Leistungen zugeordnet. Die Pflege der Preise und Kontingente muss dann manuell bzw. über die globale Pflege erfolgen.

→ *Verfügbarkeiten*: Es wird der entsprechende Verkaufskanal auf alle Leistungen zugeordnet. Die Kontingenzuordnung erfolgt über die ausgewählte Rate entsprechend der eingetragenen Prozentzahl. Die Preise müssen manuell gepflegt werden.

**Hinweis:** Die Zuordnung der Kontingente kann für unterschiedliche Raten mehrfach gestartet werden.

→ *Preise*: Es wird der entsprechende Verkaufskanal auf alle Leistungen zugeordnet. Eine spezielle Kontingenzuordnung wurde eventuell bereits über den Punkt Verfügbarkeiten durchgeführt. Ansonsten ist die Kontingenzuordnung automatisch 100%. Es werden nun noch Preise von einem Quellvertriebskanal und einer Quellrate übernommen.

**Hinweis:** Die Zuordnung der Preise kann für unterschiedliche Raten mehrfach gestartet werden.

**Hinweis:** Wird der Vertriebskanal über Verfügbarkeiten oder Preise zugeordnet, so muss vorher die Zuordnung über den Punkt Verkaufskanal nicht extra durchgeführt werden. Die Punkte Verfügbarkeiten und Preise können beliebig oft und in beliebiger Reihenfolge gestartet werden.

**Verkaufskanal hinzufügen**

Verkaufskanal : wenn angewählt werden die Leistungen dem gewählten Vertriebskanal zugeordnet (nur nötig wenn Verfügbarkeiten und Preise von Hand erfasst werden).

Verfügbarkeiten: wenn angewählt werden die Leistungen dem gewählten Vertriebskanal zugeordnet und die prozentuale Zuordnung der Verfügbarkeiten vorgenommen (nur nötig wenn Verfügbarkeiten ungleich 100 % und Preise von Hand erfasst werden)

Preise: wenn angewählt werden die Leistungen dem gewählten Vertriebskanal zugeordnet und die Preise von der gewählten Quelle kopiert. (Wenn nur diese Funktion durchgeführt wird, werden die Verfügbarkeiten automatisch auf 100 % gesetzt; ansonsten zusätzlich den Standardwert unter Verfügbarkeit neu setzen!)

**Verkaufskanal**

Anwenden:

Verkaufskanal: TEST

**Verfügbarkeiten**

Anwenden:

Verkaufskanal: TEST

Rate: Standard Standardwert in %: 0

Gültig bis: 0

**Preise**

Anwenden:

Von Verkaufskanal: TEST Verkaufskanal: TEST

Von Rate: Standard Zu Rate: Standard

Zurück Speichern

Folgende Felder stehen Ihnen bei dieser Aktion zur Verfügung:

→ *Verkaufskanal*:

Anwenden	Checkbox anhaken, wenn diese Aktion ausgeführt werden soll.
Verkaufskanal	Auswahl des Verkaufskanals, der den Leistungen zugeordnet werden soll.

→ *Verfügbarkeiten*:

Anwenden	Checkbox anhaken, wenn diese Aktion ausgeführt werden soll.
Verkaufskanal	Auswahl des Verkaufskanals, auf den die Verfügbarkeiten übertragen werden sollen.
Rate	Auswahl der Rate, auf die die Verfügbarkeiten übertragen werden sollen.

Standardwert in %: Der Standardwert der Zuordnung, der auf den Verkaufskanal und die Rate eingetragen werden soll.

Gültig bis Eingabe der Verfallsfrist für die Verfügbarkeiten auf der Rate und dem Verkaufskanal.

→ Preise:

Anwenden Checkbox anhaken, wenn diese Aktion ausgeführt werden soll.

Von Verkaufskanal Auswahl des Verkaufskanals, von dem die Preise übernommen werden sollen.

Von Rate Auswahl des Verkaufskanals, von dem die Preise übernommen werden sollen.

Verkaufskanal Auswahl des Verkaufskanals, auf den die Preise übertragen werden sollen.

Rate Auswahl der Rate, auf die die Preise übertragen werden sollen.

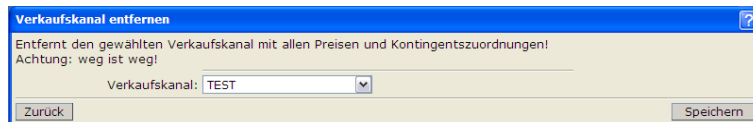
Folgende Buttons stehen Ihnen zur Verfügung:

Zurück Führt zurück zur Zwischenablage.

Speichern Speichert die vorgenommenen Eintragungen und führt die globale Pflege durch.

### 2.3.3 Verkaufskanal entfernen

Diese Aktion dient dazu, alle Leistungen aus der Zwischenablage von einem Verkaufskanal zu entfernen. Wenn ein Verkaufskanal entfernt wird, dann werden damit auch die Verfügbarkeiten und Preise von diesem Verkaufskanal gelöscht.



Folgende Felder/Buttons stehen Ihnen zur Verfügung:

Verkaufskanal Auswahl des Verkaufskanals, der von den Leistungen entfernt werden soll.

Button Zurück Führt zurück zur Zwischenablage.

Button Speichern Speichert die vorgenommenen Eintragungen und führt die globale Pflege durch.

### 2.3.4 Leistungsverknüpfung

Die Leistungsverknüpfung findet für *Thüringen buchen*-Partner keine Anwendung.

### 2.3.5 Preise kopieren

Mit dieser Aktion können Preise von bereits angelegten Leistungen auf alle Leistungen in der Zwischenablage kopiert werden. Sie können nun bestimmen, welche Preise Sie auf diese Leistungen überschreiben möchten.

Es gibt zwei Möglichkeiten Preise zu kopieren:

- nach Datum
- nach Leistung

### 2.3.5.1 Datum

Wenn die Art *Datum* ausgewählt ist, werden der/die gewählte/-n Preistyp/-en vom *Quelle Datum* auf die eingegebenen Perioden pro Leistung kopiert.

Folgende Felder/Buttons stehen Ihnen zur Verfügung:

Art	Auswahl der Quelle, von der die Preise übernommen werden sollen.
Vertriebskanal	Auswahl des Vertriebskanals, von dem die Einstellungen übernommen werden sollen.
Quelle Datum	Datum, von dem die Preise geholt werden sollen.
Saison	Auswahl der Saison, von der die Einstellungen übernommen werden sollen.
Intervall	Eingabe eines Zeitintervalls, für das die Preise kopiert werden soll.
Preisrate	Auswahl der Preisrate, von der die Einstellungen übernommen werden sollen.
Preistypen	Auswahl der Preistypen, von denen die Einstellungen übernommen werden sollen.
Button Zurück	Führt zurück zur Zwischenablage.
Button Speichern	Speichert die vorgenommenen Eintragungen und führt die globale Pflege durch.

### 2.3.5.2 Leistung

Wenn die Art *Leistung* ausgewählt ist, werden der/die gewählte/-n Preistyp/-en auf alle Leistungen in der Zwischenablage von einer sogenannten *Musterleistung* kopiert. (Datum dient ausschließlich zur Einschränkung der zu kopierenden Zeitperiode)

Folgende Felder/Buttons stehen Ihnen zur Verfügung:

Art	Auswahl der Quelle, von der die Preise übernommen werden sollen.
Vertriebskanal	Auswahl des Vertriebskanals, von dem die Einstellungen übernommen werden sollen.
Quelle Leistung	Leistung, von der die Preise geholt werden sollen. → Button <i>Suchen</i> : dient der Suche der Quelleleistung
Datum Von/Bis	Einschränkung der zu kopierenden Zeitperiode.
Preisrate	Auswahl der Preisrate, von der die Einstellungen übernommen werden sollen.
Preistypen	Auswahl der Preistypen, von denen die Einstellungen übernommen werden sollen.
Button Zurück	Führt zurück zur Zwischenablage.
Button Speichern	Speichert die vorgenommenen Eintragungen und führt die globale Pflege durch.

### 2.3.6 Konditionen kopieren

Über diese Aktion lassen sich verschiedene Konditionen auf die in der Zwischenablage enthaltenen Leistungen kopieren. Die Logik hierbei ist analog des Kopierens der Preise unter Punkt 2.3.5.

Es gibt drei Möglichkeiten Konditionen zu kopieren:

- nach Datum
- nach Leistung
- nach Rate

#### 2.3.6.1 Datum

Wird die Art *Datum* ausgewählt, werden der/die Konditionstyp/-en vom *Quelle Datum* auf die eingegebenen Perioden pro Leistung kopiert.

Folgende Felder/Buttons stehen Ihnen zur Verfügung:

- |                  |  |
|------------------|--|
| Art              | Auswahl der Quelle, von der die Konditionen übernommen werden sollen.              |
| Quelle Datum     | Datum, von der die Konditionen geholt werden sollen.                               |
| Saison           | Auswahl der Saison, von der die Einstellungen übernommen werden sollen.            |
| Intervall        | Eingabe eines Zeitintervalls, für das die Konditionen kopiert werden soll.         |
| Rate             | Auswahl der Konditionsrate, von der die Einstellungen übernommen werden sollen.    |
| Typ              | Auswahl der Konditionstypen, von denen die Einstellungen übernommen werden sollen. |
| Button Zurück    | Führt zurück zur Zwischenablage.   |
| Button Speichern | Speichert die vorgenommenen Eintragungen und führt die globale Pflege durch.       |

### 2.3.6.2 Leistung

Kopiert von einer *Musterleistung* den/die gewählten Konditionstypen auf alle Leistungen in der Zwischenablage. (Datum dient ausschließlich zur Einschränkung der zu kopierenden Zeitperiode)

Folgende Felder/Buttons stehen Ihnen zur Verfügung:

Art	Auswahl der Quelle, von der die Konditionen übernommen werden sollen.
Quelle Leistung	Leistung, von der die Konditionen geholt werden sollen. → Button <i>Suchen</i> : dient der Suche der Quelleistung
Datum Von/Bis	Einschränkung der zu kopierenden Zeitperiode.
Rate	Auswahl der Konditionsrate, von der die Einstellungen übernommen werden sollen.
Typ	Auswahl der Konditionstypen, von denen die Einstellungen übernommen werden sollen.
Button Zurück	Führt zurück zur Zwischenablage.
Button Speichern	Speichert die vorgenommenen Eintragungen und führt die globale Pflege durch.

### 2.3.6.3 Rate

Diese Art kopiert die Konditionen von einer bestehenden Rate auf eine neue Rate.

Folgende Felder/Buttons stehen Ihnen zur Verfügung:

Art	Auswahl der Quelle, von der die Konditionen übernommen werden sollen.
Ziel Rate	Auswahl der Rate, auf die die Konditionen kopiert werden sollen.
Datum Von/Bis	Einschränkung der zu kopierenden Zeitperiode.
Rate	Auswahl der Konditionsrate, von der die Einstellungen übernommen werden sollen.
Typ	Auswahl der Konditionstypen, von denen die Einstellungen übernommen werden sollen.
Button Zurück	Führt zurück zur Zwischenablage.
Button Speichern	Speichert die vorgenommenen Eintragungen und führt die globale Pflege durch.

### 2.3.7 Leistung zu Pauschale hinzufügen

Über diese Aktion können die Leistungen in der Zwischenablage zu Pauschalen verknüpft werden.

The screenshot shows a dialog box with a blue title bar containing the text 'Leistung zu Pauschale hinzufügen' and a question mark icon. Below the title bar is a dropdown menu with the label 'Pauschale:'. At the bottom of the dialog, there are two buttons: 'Zurück' on the left and 'Speichern' on the right.

Folgende Felder/Buttons stehen Ihnen zur Verfügung:

- |                  |  |
|------------------|--|
| Pauschale        | Wählen Sie die gewünschte Pauschalenverknüpfung aus, die den Leistungen in der Zwischenablage zugeordnet werden soll. Für jede Pauschalenverknüpfung ist dieser Schritt separat auszuführen. |
| Button Zurück    | Führt zurück zur Zwischenablage.   |
| Button Speichern | Speichert die vorgenommenen Eintragungen und führt die globale Pflege durch.   |